



Bech·Bruun

# Dawn raid-manual

Forholdsregler ved uanmeldt besøg fra konkurrencemyndighederne og SØIK

# Indhold

- 3** Brug af denne manual
- 4** Den første time
- 6** Under selve kontrolundersøgelsen
- 9** Det efterfølgende forløb
- 11** Kontaktpersoner
- 12** FAQ

# Teksteksempler

- 14** **Eksempel 1**  
Igangsættelse af kontrolundersøgelse uden ekstern advokat
- 15** **Eksempel 2**  
Intern information om kontrolundersøgelse
- 16** **Eksempel 3**  
Intern information om ransagning
- 17** **Eksempel 4**  
Ekstern information om kontrolundersøgelsen
- 18** **Eksempel 5**  
Ekstern information om ransagning

# Brug af denne manual

“Dawn raids” er den gængse betegnelse for de uanmeldte kontrolundersøgelser, som Konkurrence- og Forbrugerstyrelsen og EU-Kommissionen (“konkurrencemyndighederne”) har lov til at foretage i medfør af konkurrencereglerne.

Konkurrencemyndighederne kan foretage kontrolundersøgelser både for at undersøge, om virksomheden overholder konkurrencereglerne, og som led i generelle sektorundersøgelser.

Konkurrencemyndighederne har vidtgående beføjelser til at kræve adgang til virksomhedens dokumenter, regnskaber, arkiver, it-systemer, firmabiler, mobiltelefoner mv. og kan stille spørgsmål til virksomhedens personale.

Under visse betingelser har Statsadvokaten for Særlig Økonomisk og International Kriminalitet (“SØIK”) også adgang til at foretage uanmeldte kontrolundersøgelser hos virksomheder efter strafferetsplejens regler om ransagning. Sådanne ransagninger udføres af SØIK’s politiuddannede personale.

Denne manual giver råd og vejledning, som bør følges i tilfælde af en kontrolundersøgelse.

Vejledningen gælder både for kontrolundersøgelser, som foretages af konkurrencemyndighederne, og for de ransagninger, som SØIK foretager.

Medmindre andet er anført, anvendes i vejledningen udtrykket “myndigheden” som fællesbetegnelse for Konkurrence- og Forbrugerstyrelsen, EU-Kommissionen og SØIK, ligesom udtrykket “embedsmænd” anvendes for repræsentanter for Konkurrence- og Forbrugerstyrelsen, EU-Kommissionen og SØIK.

Medmindre andet fremgår af sammenhængen, anvendes betegnelsen “kontrolundersøgelse” eller “undersøgelse” både om konkurrencemyndighedernes kontrolundersøgelser og SØIK’s ransagninger.

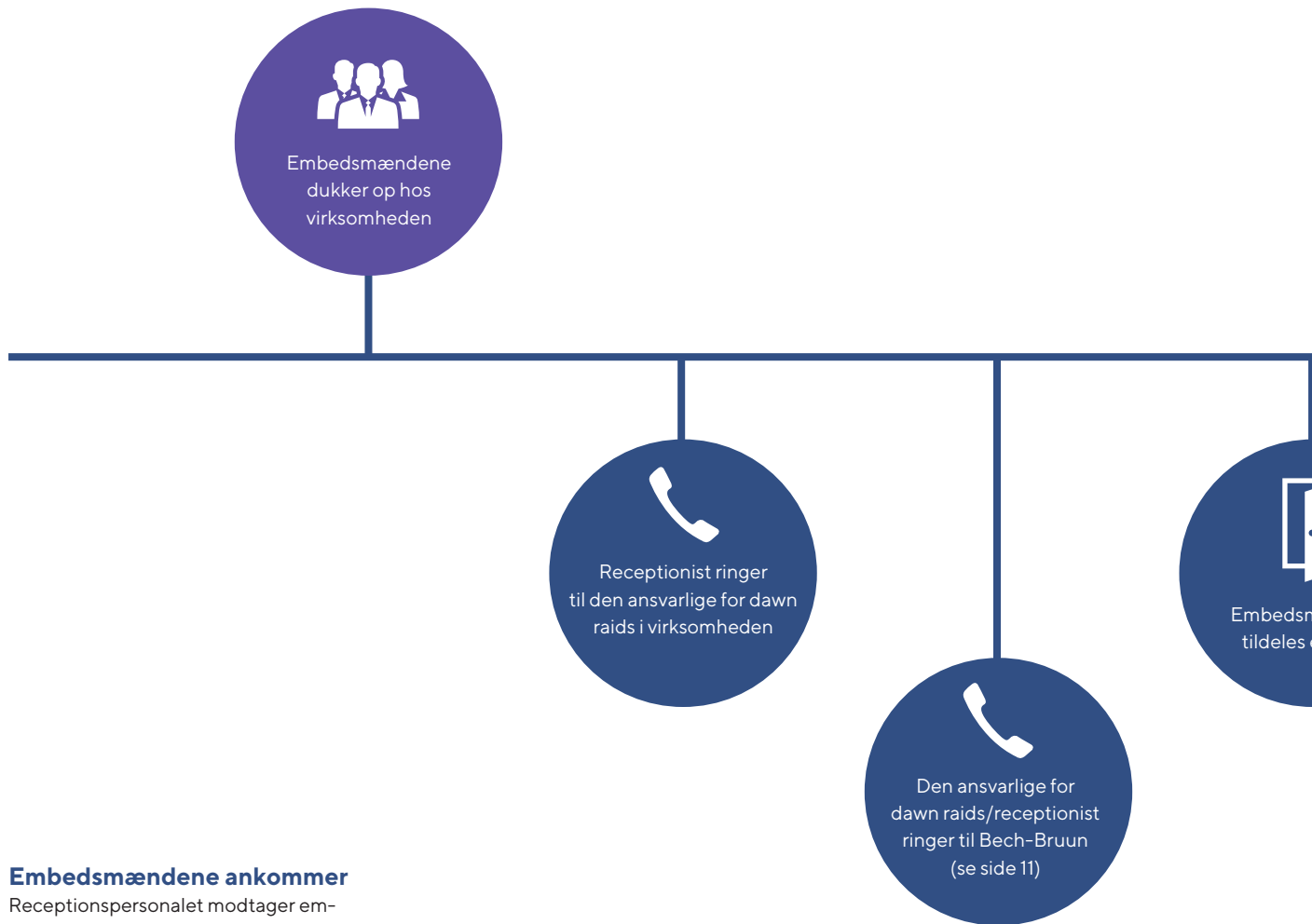
Det vil fremgå, hvis reglerne for ransagninger foretaget af SØIK adskiller sig fra konkurrencemyndighedernes kontrolundersøgelser.

Denne manual er udarbejdet af Bech-Bruun, og alle rettigheder hertil tilhører Bech-Bruun.

Manualen er udarbejdet til virksomheden. Det er ikke tilladt at kopiere, udlevere eller udlåne manualen til udenforstående virksomheder eller personer.

Dawn raid-manualen opdateres løbende. Hvis du fremover ønsker at modtage manualen elektronisk, skal du tilmelde dig via [www.dawnraid.dk](http://www.dawnraid.dk).

# Den første time



## Embedsmændene ankommer

Receptionspersonalet modtager embedsmændene og følger instruktionerne på [www.dawnraid.dk](http://www.dawnraid.dk).

Anmod embedsmændene om legitimation (visitkort) og en kopi af retskendelsen.

Kontakt relevante personer i ledelsen.

Ring efter en advokat fra Bech-Bruuns konkurrenceretsafdeling (brug kontaktoplysningerne på side 11) – hvis ikke receptionspersonalet allerede har gjort det.

Orientér advokaten fra Bech-Bruun om, hvilken myndighed embedsmændene repræsenterer, og hvor mange de er.

Indscan og send kopi af retskendelsen pr. mail til advokaten fra Bech-Bruun.

Forsøg at få embedsmændene til at vente med at gå i gang med kontrolundersøgelsen, indtil advokaten fra Bech-Bruun ankommer. Få embedsmændene

til at udfylde og underskrive tekstempelet 1 (side 14), hvis de ikke vil vente med at påbegynde kontrolundersøgelsen, indtil advokaten fra Bech-Bruun ankommer (de er ikke forpligtede til at vente), og hvis der er tale om en ransagning foretaget af SØIK, vil undersøgelsen (ransagningen) blive indledt med det samme.

Gør det klart for embedsmændene, at virksomheden vil samarbejde.

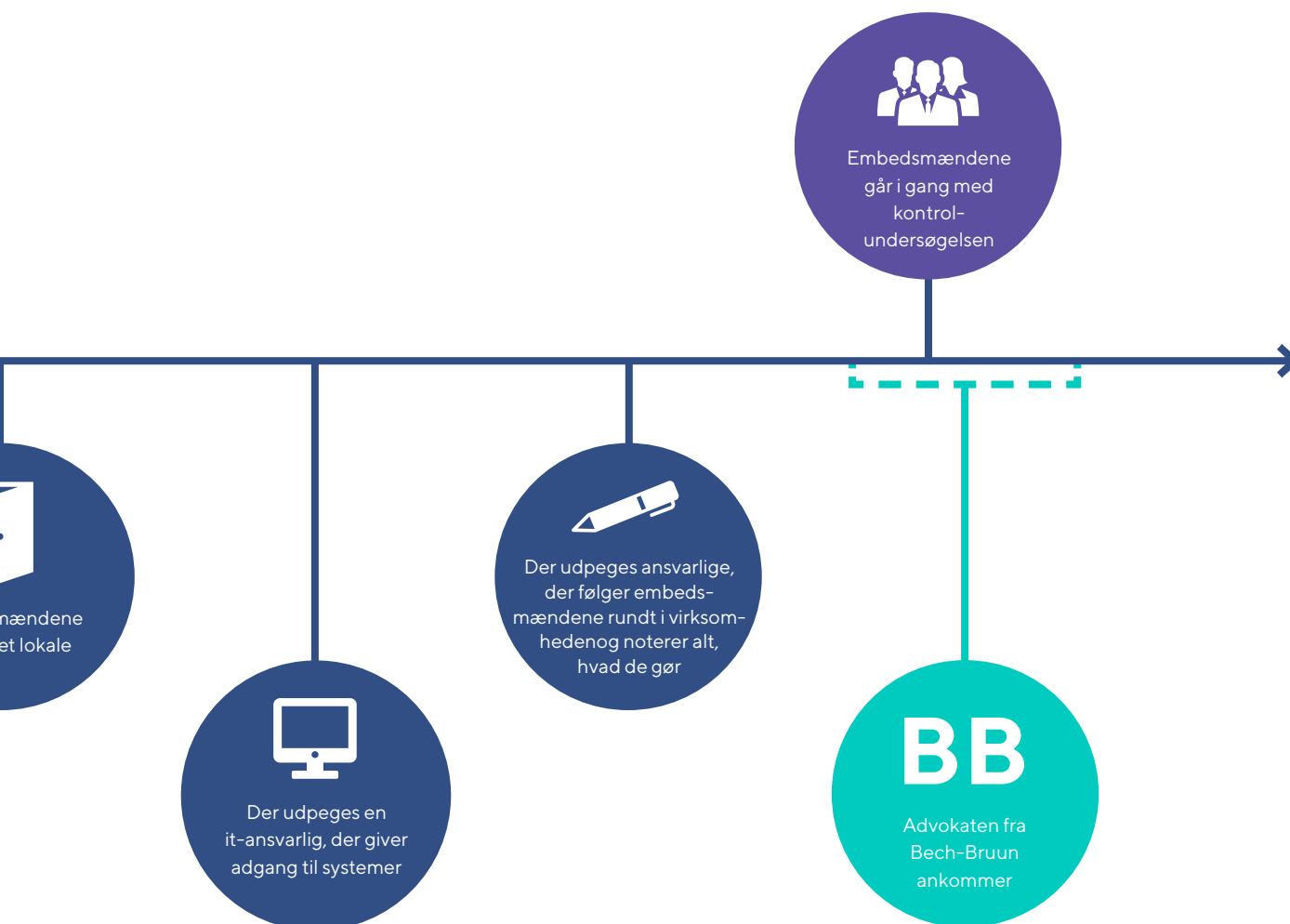
Spørg embedsmændene, om der foretages kontrolundersøgelser på andre af virksomhedens adresser eller privat hos virksomhedens medarbejdere. I bekræftende fald, sørg for at arrangere den nødvendige support for hver af disse lokationer, og giv straks advokaten fra Bech-Bruun besked.

## Etablér et internt team

Organisér et internt team i et mødelokale, der er afsondret fra embedsmændene. Det interne team bør ud over en ansvarlig kontaktperson bestå af:

- En erfaren it-medarbejder.
- Et passende antal medarbejdere, der kan følge embedsmændenes undersøgelser (optimalt set én medarbejder pr. embedsmand).

Det interne team udveksler mobiltelefonnumre med advokaten fra Bech-Bruun.



### Intern kommunikation

Send en intern mail til alle virksomhedens medarbejdere med følgende budskab (se teksteksempel 2 og 3 på side 15 og 16):

- Konkurrencemyndighederne/SØIK er kommet på uanmeldt besøg. Virksomheden samarbejder med myndigheden.
- Der må under ingen omstændigheder ske sletning, destruktion eller anden bortskaffelse af dokumenter eller data.
- Undersøgelsen er fortrolig og må ikke omtales over for nogen uden for virksomheden (herunder kunder, leverandører, venner og familie).

### Advokaten fra Bech-Bruun ankommer

Advokaten fra Bech-Bruun gennemgår retskendelsen og anden dokumentation, der danner grundlag for kontrolundersøgelsen.

Advokaten foreslår et kort møde med relevante ledelsesrepræsentanter og det interne team for at give en briefing om virksomhedens rettigheder og forpligtelser og kontrolundersøgelsens forløb.

Der udpeges en person fra virksomheden, der kan hjælpe advokaten fra Bech-Bruun med håndtering af tvivlsspørgsmål og/eller tvister med embedsmændene.

Eventuelle behov for leniency drøftes sammen med advokaten fra Bech-Bruun (se nærmere på side 6).

### Fastslå myndighedens beføjelser

Kontrollér i samråd med advokaten fra Bech-Bruun:

- Hvilken myndighed der foretager undersøgelsen.
- Om der er tale om en kontrolundersøgelse (konkurrencemyndighederne) eller en ransagning (SØIK).
- At embedsmændene har hjemmel til at foretage undersøgelsen.
- Hvad fokusområderne er for undersøgelsen.

### Ekstern kommunikation

Vurdér i samråd med advokaten fra Bech-Bruun, om det er nødvendigt at udsende en kort pressemeddelelse og/eller fondsbørsmeddelelse, der i givet fald skal godkendes af virksomhedens ledelse inden offentliggørelse (se teksteksempel 4 og 5 på side 17 og 18).

# Under selve kontrolundersøgelsen

## Baggrunden for kontrolundersøgelsen

Afdæk i samråd med advokaten fra Bech-Bruun, hvorfor myndigheden er på besøg:

- Hvilken overtrædelse af konkurrencereglerne mistænkes virksomheden for at have begået?
- Er der tale om mistanke om et misbrug af en dominerende stilling? I så fald hvad er misbrugets art?
- Er der tale om mistanke om indgåelse af konkurrencebegrænsende aftaler? I så fald hvilken type af aftaler?
- Hvilke markeder vedrører kontrolundersøgelsen?
- Vedrører kontrolundersøgelsen særlige kunder? I så fald hvilke kunder?
- Vedrører kontrolundersøgelsen særlige leverandører? I så fald hvilke leverandører?
- Hvilken periode vedrører den mistænkte overtrædelse af konkurrencereglerne?
- Hvilke dokumenter har myndigheden særligt fokus på at se?

## Leniency

Hvis grundlaget for kontrolundersøgelsen er horisontale forhold (markedsdeling, kundedeling, prisaftaler, koordinering af bud eller lignende aftaler mellem konkurrenter), skal kontaktpersonen sammen med advokaten fra Bech-Bruun overveje:

- Om virksomheden har været involveret i sådanne forhold og kan bidrage med væsentlig information herom til myndigheden.
- Om virksomheden derfor bør indgive ansøgning om leniency (bødefristelse/-nedsættelse).

Beslutning bør træffes i samråd med virksomhedens ledelse.

## Overvåg embedsmændene

Sørg for, at embedsmændene aldrig er alene i virksomhedens lokaler.

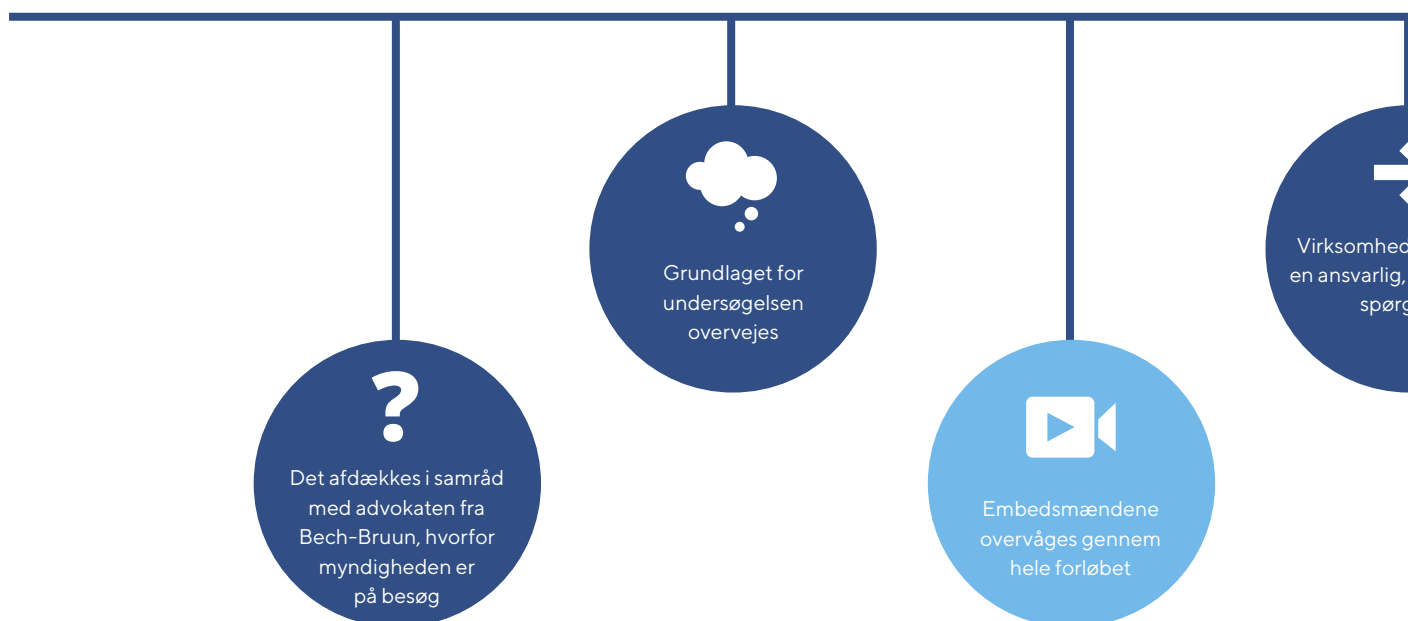
De udpegede ledsagere er ansvarlige for at notere, hvad embedsmændene foretager sig.

## Kopiering af materiale

Undersøgelsen vil ofte i vid udstrækning foregå ved kopiering af elektroniske medier og i mindre omfang kopiering af fysisk materiale.

Embedsmændene har ret til at foretage identisk elektronisk kopiering af elektroniske medier, herunder pc'er, servere, tablets, mobiltelefoner mv., så de kan tage kopien med og gennemgå den efterfølgende (i praksis ved spejling af virksomhedens elektroniske medier eller ved overførsel af data til myndighedens servere). Det kopierede materiale skal forsegles eller på anden måde sikres mod læsning, når myndigheden forlader virksomhedens lokaliteter. Ved ransagninger kan SØIK foretage spejling af virksomhedens elektroniske medier, uden at virksomheden har krav på at få en kopi.

Embedsmændene må som udgangspunkt ikke medtage originale dokumenter, men skal tage kopier af det materiale, som de ønsker at medtage. Ved



ransagninger kan SØIK dog normalt beslaglægge alt relevant materiale, herunder originale dokumenter.

Embedsmændene bør selv forstå kopieringen, mens undersøgelsen står på. Der bør tages tre sæt kopier: Ét sæt til henholdsvis myndigheden, den eksterne advokat og virksomheden. Der bør så vidt muligt påføres initialer på alle sider af myndighedens kopi, og det bør samtidig angives, på hvilket kontor dokumenterne er fundet. Herefter kopieres det samlede materiale i to eksemplarer.

### Medvirken til it-adgang

Embedsmændene kan tage elektronisk kopi af blandt andet servere (uanset geografisk placering), lokale drev, USB-nøgler og mobiltelefoner.

Den udpegede erfarne it-medarbejder bør hjælpe med at sikre den efterspurgte adgang til virksomhedens it-systemer, herunder adgang til servere, der driftes eksternt.

Samarbejdspligten kan indebære krav om midlertidig blokering af individuelle e-mailkonti, afkobling af computere fra virksomhedens netværk, afkobling og geninstallering af harddiske fra computere samt krav om at sikre myndigheden adgang til virksomhedens it-systemer med administratorrettigheder.

Hvor undersøgelsen kræver adgang til virksomhedens servere hos tredjeparter (fx hvor virksomhedens data er lagret hos eksterne it-leverandører), er virksomheden forpligtet til at hjælpe myndigheden for at sikre den nødvendige adgang.



## Spørgsmål fra embedsmændene

Virksomhedens ledelse bør træffe afgørelse om, hvem der skal udtale sig på virksomhedens vegne.

I videst muligt omfang bør spørgsmål kun besvares, mens advokaten fra Bech-Bruun er til stede.

Embedsmændene må kun stille spørgsmål, der falder inden for rammerne af kontrolundersøgelsen, og spørgsmålene må ikke medføre en tilståelse af, at konkurrencereglerne er overtrådt. Fx må embedsmændene ikke stille spørgsmål om, hvorvidt virksomheden har overtrådt konkurrencereglerne eller spørge om formålet med møder. Afklar eventuel tvivl med advokaten fra Bech-Bruun.

Der bør alene svares på rent faktuelle spørgsmål (fx "hvor findes det seneste års kundeaftaler?").

Undgå at indlede nærmere drøftelser med embedsmændene om sagen, og sørg for at besvare spørgsmål kort og præcist. Få gentaget eller uddybet uklare spørgsmål eller spørgsmål, som er svære at forstå. Hellere sige "det ved jeg ikke" eller "det kan jeg ikke huske" end at begynde at gætte. Hvis der er den mindste tvivl, skal advokaten fra Bech-Bruun kontaktes.

Bed eventuelt embedsmændene forklare, hvilken forbindelse (relevans) der er mellem det stillede spørgsmål og selve formålet med kontrolundersøgelsen.

Normalt foretager myndigheden ikke egentlige afhøringer under selve kontrolundersøgelsen. Sker det alligevel, bør der tages nøje referat af afgivne forklaringer, og embedsmændene bør anmodes om at attestere referatet. Alternativt bør afhøringerne lydoptages efter forudgående accept fra de involverede.

Ved SØIK's ransagning anbefales det, at kun kontaktpersonen udtaler sig til politiet, og at denne forinden rådfører sig med advokaten fra Bech-Bruun. Det er et grundlæggende princip i dansk ret, at

ingen har pligt til at udtale sig til politiet. Dog har man pligt til på forlangende at oplyse navn, adresse og fødselsdato til politiet.

## Privilegeret korrespondance

Sørg for, at alt materiale, der vedrører eller omtaler korrespondance mellem virksomheden og Bech-Bruun eller andre eksterne advokater, ikke udleveres til embedsmændene.

Hvis der er tale om elektronisk lagret korrespondance, vil embedsmændene dog kunne medtage sådan korrespondance som led i deres kopiering af elektroniske medier. Men myndigheden vil være afskåret fra at anvende materialet i sagen.

## Før embedsmændene forlader virksomheden

Advokaten fra Bech-Bruun kontrollerer, om kopierede fysiske dokumenter falder inden for genstanden for kontrolundersøgelsen.

Hvor der ikke kan opnås enighed om, hvorvidt ét eller flere dokumenter lovligt kan medtages, forsegles dokumenterne. Embedsmændene vil normalt forlange at medtage en kopi af de forseglede dokumenter. Er der tale om en ransagning foretaget af SØIK, bør uenighed om medtagelse af ét eller flere fysiske dokumenter føres til protokols.

Der bør udarbejdes en fortegnelse over alle fysiske kopier af dokumenter og foretagne spejlinger, som embedsmændene ønsker at medbringe. Embedsmændene udarbejder og attesterer i praksis fortegnelsen.

Advokaten fra Bech-Bruun noterer de punkter, hvor der er uenighed mellem embedsmændene og virksomheden om fremgangsmåden for kontrolundersøgelsen.

Husk at sikre, at myndigheden har behørigt forsejlet eventuelt spejlet materiale.

Oplys, at virksomheden ønsker at få tilbudt at være til stede, når forsejlingen brydes for at gennemgå det spejlede materiale.

Ved ransagninger foretaget af SØIK: Da det kan tage en vis tid, før virksomheden modtager det beslaglagte materiale, skal det undersøges, om virksomheden kan tænkes at få behov for dele af materialet i mellemtiden, fx regnskabsmateriale, kontrakter og lignende. Hvis det er tilfældet, anmodes SØIK om, at virksomheden får lejlighed til at tage kopi af sådant materiale.

Hvis undersøgelsen ikke kan færdiggøres samme dag, kan myndigheden kræve, at dele af virksomheden forsegles (fx et arkivskab eller et kontor). Brydes forsejlingen uden myndighedens medvirken, kan virksomheden pålægges en væsentlig bøde. Virksomheden bør derfor tage alle nødvendige forholdsregler for at undgå, at forsejlingen brydes uden myndighedens medvirken. Der bør opstilles en sikkerhedsvagt.

## Redegørelse for kontrolundersøgelsens forløb

Virksomheden bør anmode om en redegørelse fra myndigheden i henhold til retssikkerhedslovens § 8.

**“Undgå at indlede nærmere drøftelser med embedsmændene om sagen, og sørg for at besvare spørgsmål kort og præcist.”**



# Det efterfølgende forløb

## Efter at embedsmændene har forladt virksomheden

Advokaten fra Bech-Bruun mødes med alle, der har været involveret i kontrolundersøgelsen, og med virksomhedens ledelse. Formålet med mødet er at afklare:

- Om der er indhold i det kopierede materiale, der giver behov for en opfølgende henvendelse til myndigheden.
- I hvilken udstrækning der er afgivet svar til myndigheden. I givet fald bør det sikres, at myndigheden har fået de korrekte svar på stillede spørgsmål. Eventuelle fejlagtige oplysninger bør rettes omgående.

Relevante ledende medarbejdere, der ikke har været til stede under kontrolundersøgelsen eller det efterfølgende interne møde, bør omgående underrettes.

Hvis det ikke allerede er sket, skal medarbejderne underrettes om virksomhedens beslutninger med hensyn til information af offentligheden.

## Gennemgang af elektronisk kopieret materiale

Virksomheden kan kræve, at en udpeget repræsentant skal være til stede, når det indsamlede elektroniske materiale gøres tilgængeligt for læsning med henblik på Konkurrence- og Forbrugerstyrelsens gennemgang.

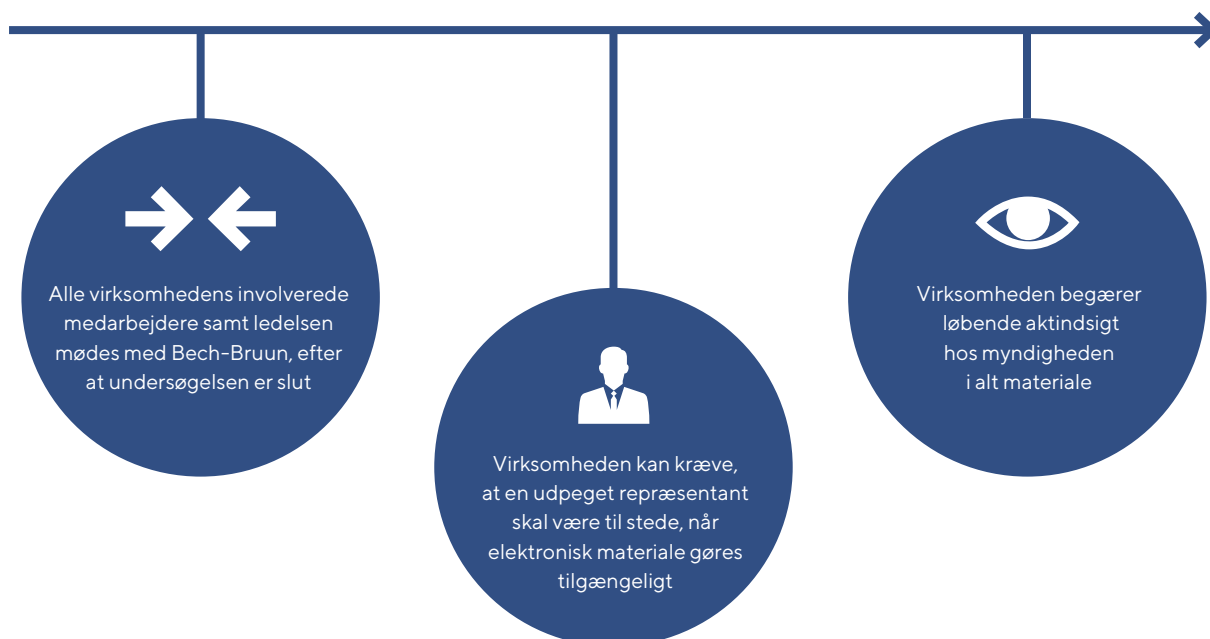
Konkurrence- og Forbrugerstyrelsen har som udgangspunkt pligt til senest 40

hverdage efter kontrolundersøgelsen at give et sæt kopier til virksomheden af de oplysninger, som Konkurrence- og Forbrugerstyrelsen måtte have taget fra det spejlede materiale.

## Aktindsigt

Virksomheden bør begære løbende aktindsigt i alt materiale, der er eller vil blive tilkæret myndighedens sag om virksomheden.

”Advokaten fra Bech-Bruun mødes med alle, der har været involveret i kontrolundersøgelsen, og med virksomhedens ledelse”





# Kontaktpersoner



**Peter Stig Jakobsen**  
Partner  
København  
M +45 25 26 34 55  
E psj@bechbruun.com



**Simon Evers Kalsmose-Hjelmberg**  
Managing partner  
København  
M +45 25 26 33 53  
E seh@bechbruun.com



**Jesper Kaltoft**  
Partner  
København  
M +45 25 26 35 69  
E jek@bechbruun.com



**Dan Bjerg Geary**  
Partner  
Aarhus  
M +45 25 26 36 40  
E dbg@bechbruun.com



**Anders Birkelund Nielsen**  
Partner  
København  
M +45 25 26 34 04  
E abn@bechbruun.com



**Mark Gall**  
Managing associate  
København  
M +45 25 26 36 20  
E mag@bechbruun.com



**Anne Bergholt Sommer**  
Partner  
Aarhus  
M +45 25 26 33 61  
E ase@bechbruun.com



**Laura Juul Madsen**  
Senioradvokat  
København  
M +45 25 26 33 95  
E ljm@bechbruun.com



**Pernille Skovgaard Møller**  
Senioradvokat  
København  
M +45 25 26 35 22  
E pskm@bechbruun.com



**Asbjørn Godsk Fallesen**  
Senioradvokat  
København  
M +45 25 26 35 01  
E agf@bechbruun.com



**Asbjørn Dalum Andersen**  
Advokat  
København  
M +45 25 26 33 98  
E asb@bechbruun.com



**Christian Monberg**  
Advokat  
København  
M +45 25 26 36 23  
E ctm@bechbruun.com



**Mette Høgh**  
Senioradvokat  
Aarhus  
M +45 25 26 35 12  
E meth@bechbruun.com



**Carsten Sommer Andersen**  
Advokat  
København  
M +45 25 26 36 19  
E csa@bechbruun.com

# FAQ

## 1. Hvad er et dawn raid?

Et dawn raid er en uanmeldt kontrolundersøgelse, som kan foretages hos en virksomhed med henblik på at identificere overtrædelser af konkurrencereglerne.

I dag foregår en kontrolundersøgelse typisk elektronisk, ved at myndigheden foretager en elektronisk spejling af den undersøgte virksomheds data med henblik på efterfølgende gennemgang af relevante dokumenter. Afhængigt af virksomhedens forhold vil undersøgelsen i begrænset omfang også omfatte en gennemgang af fysiske dokumenter.

## 2. Kan jeg fortsætte arbejdet som normalt?

Det er naturligt, at et uanmeldt kontrolbesøg vil påvirke og for visse medarbejdere afbryde virksomhedens sædvanlige arbejdsrytme. Dette vil særligt gælde for virksomhedens ledelse.

Ud over de medarbejdere, der måtte være direkte berørt af kontrolundersøgelsen, vil der ikke være nogen grund til, at jeres virksomhed skal suspendere de normale forretningsaktiviteter. Som udgangspunkt kan I derfor fortsætte jeres arbejde som normalt.

## 3. Kan jeg kontakte nogen?

Du kan kontakte relevante personer i jeres virksomhed. Typisk vil det være relevant at kontakte personer i jeres øverste ledelse.

Før jeres virksomhed har lagt en presestrategi, bør I ikke – ud over advokaten fra Bech-Bruun – orientere nogen uden for jeres organisation om, at der er en kontrolundersøgelse i gang på jeres virksomhed.

## 4. Har jeg pligt til at samarbejde?

Ja, alle i jeres virksomhed har pligt til at samarbejde med myndigheden. Manglende samarbejde kan i værste fald straffes med bøde.

## 5. Vil myndigheden vente på, at advokaten fra Bech-Bruun ankommer?

Det er normal praksis, at konkurrencemyndighederne indvilger i kortvarigt at vente med at igangsætte kontrolundersøgelsen. De har dog ikke pligt til at vente, og hvis de insisterer på at igangsætte kontrolundersøgelsen straks, har I pligt til at give adgang til jeres virksomhed, og hvis der er tale om en ransagning foretaget af SØIK, vil undersøgelsen (ransagningen) blive indledt med det samme.

## 6. Må jeg slette fysiske eller elektroniske dokumenter, så myndigheden ikke finder dem?

Nej, det er ikke tilladt at slette dokumenter i anledning af en kontrolundersøgelse, hverken fysiske eller elektroniske. Forsøg på at slette dokumentation kan i værste fald straffes med bøde.

## 7. Har jeg pligt til at svare på spørgsmål?

Som det helt klare udgangspunkt har virksomhedens medarbejdere pligt til at besvare myndighedens faktuelle spørgsmål. Vi anbefaler dog, at alle spørgsmål besvares kort og præcist. Besvar så vidt muligt kun spørgsmål, når advokaten fra Bech-Bruun er til stede.

Hvis myndighedens spørgsmål klart vurderes at ligge uden for rammerne af kontrolundersøgelsens formål, kan I afvise at

svare herpå. Afklar evt. tvivlsspørgsmål med advokaten fra Bech-Bruun.

Man har aldrig pligt til at svare på spørgsmål, hvis man derved indrømmer at have begået en overtrædelse (forbud mod selvinkriminering).

## 8. Hvor lang tid varer undersøgelsen?

Selve kontrolundersøgelsen varer typisk mellem et par timer og en hel dag. Hvis myndigheden ikke bliver færdig med undersøgelsen, kan myndigheden fx forsegle et lokale med henblik på at fortsætte næste dag. Myndighedens egentlige gennemgang af dokumenter vil i praksis foregå efter kontrolundersøgelsens afslutning.

## 9. Må myndigheden gennemgå indholdet af private tasker, privat mobiltelefon eller en privat bil?

Myndighedens undersøgelsesbeføjelser er vidtgående, og kontrolundersøgelsen vil efter omstændighederne kunne udstrækkes til også at omfatte private tasker, privat mobiltelefon eller en privat bil.

Det er altid muligt at gøre indsigelse mod udlevering af dokumenter mv. Drøft muligheden for dette med advokaten fra Bech-Bruun.

## 10. Anmodning om leniency

Der er under særlige omstændigheder mulighed for at opnå bødefristagelse/-nedsættelse (leniency). Hvis I har eller i forbindelse med kontrolundersøgelsen får viden om, at jeres virksomhed har deltaget i overtrædelser af konkurrencelovens regler, bør I i samråd med advokaten fra Bech-Bruun overveje at indgive en ansøgning herom til konkurrencemyndighederne.

Denne beslutning bør alene træffes i samråd med den øverste ledelse.

## 11. Hvad sker der efter kontrolundersøgelsens afslutning?

Når kontrolundersøgelsen er afsluttet, tager myndigheden en kopi med af det fysiske og elektroniske materiale, der er indsamlet som led i kontrolundersøgelsen.

SØIK kan under deres ransagninger beslaglægge alt relevant materiale, herunder originale dokumenter.

Hvis kontrolundersøgelsen er foretaget af Konkurrence- og Forbrugerstyrelsen, vil styrelsen have 40 hverdage til at gennemgå det elektroniske materiale.

Jeres virksomhed bør i samråd med advokaten fra Bech-Bruun overveje, hvorvidt I ønsker at have en repræsentant til stede i forbindelse med styrelsens gennemgang af det elektroniske materiale.

# Eksempel 1

## Igangsættelse af kontrolundersøgelse uden ekstern advokat

*Følgende formular bør udfyldes og underskrives, hvis kontrolundersøgelsen indledes uden tilstedeværelse af ekstern advokat*

[Konkurrence- og Forbrugerstyrelsen/EU-Kommissionen] anerkender hermed at være blevet anmodet om at udsætte kontrolundersøgelsen, indtil virksomhedens eksterne advokat fra Bech-Bruun er kommet.

Kontrolundersøgelsen har været udsat i [\*] minutter.

[Konkurrence- og Forbrugerstyrelsen/EU-Kommissionen] har besluttet sig for nu at igangsætte kontrolundersøgelsen uden tilstedeværelse af virksomhedens eksterne advokat.

For [Konkurrence- og Forbrugerstyrelsen/EU-Kommissionen]:

---

[Underskrift og dato]

# Eksempel 2

## Intern information om kontrolundersøgelse

*Følgende tekst bør udsendes til samtlige medarbejdere i virksomheden hurtigst muligt*

Virksomheden er i dag blevet genstand for en kontrolundersøgelse fra konkurrencemyndighederne. Embedsmænd fra konkurrencemyndighederne har i den forbindelse fået adgang til vores lokaler for at gennemgå aftaler og andre dokumenter og eventuelt stille spørgsmål til virksomhedens ledelse og medarbejdere.

Formålet med kontrolundersøgelsen er at undersøge, om virksomheden eller nogen af vores konkurrenter har overtrådt konkurrencelovgivningen.

Alle medarbejdere skal i den forbindelse være opmærksomme på følgende retningslinjer:

- Alle medarbejdere skal hjælpe embedsmændene på en professionel måde.
- Ingen dokumenter eller filer (hverken i hard copy eller i elektronisk form, herunder e-mails) må destrueres eller slettes.
- I videst muligt omfang må der kun besvares spørgsmål ved tilstedeværelse af en advokat fra Bech-Bruun.
- Undgå at indlede drøftelser med embedsmændene om sagen, men sørg for at besvare eventuelle spørgsmål kort og præcist. Få gentaget eller uddybet uklare spørgsmål eller spørgsmål, som er svære at forstå. Hellere sige "det ved jeg ikke" eller "det kan jeg ikke huske" end at begynde at gætte. Hvis der er den mindste tvivl, skal advokaten fra Bech-Bruun kontaktes.
- Undlad at "hyggesnakke" med embedsmændene om virksomheden eller om andre forhold.
- Undertegnede er ansvarlig for, at kontrolundersøgelsen gennemføres korrekt, og skal straks kontaktes i tvivlstilfælde.
- Ingen må orientere offentligheden (herunder venner, familie mv.), før ledelsen har taget beslutning herom.

Med venlig hilsen

[Navn]

# Eksempel 3

## Intern information om ransagning

*Følgende tekst bør udsendes til samtlige medarbejdere i virksomheden hurtigst muligt*

Virksomheden er i dag blevet genstand for en ransagning fra Statsadvokaten for Særlig Økonomisk og International Kriminalitet (SØIK). SØIK har i den forbindelse fået adgang til vores lokaler for at gennemgå aftaler og andre dokumenter.

Formålet med ransagningen er at undersøge, om virksomheden har overtrådt konkurrencelovgivningen.

Alle medarbejdere skal i den forbindelse være opmærksomme på følgende retningslinjer:

- Alle medarbejdere skal hjælpe SØIK på en professionel måde.
- Ingen dokumenter eller filer (hverken i hard copy eller i elektronisk form, herunder e-mails) må destrueres eller slettes.
- I videst muligt omfang må der kun besvares spørgsmål ved tilstedeværelse af en advokat fra Bech-Bruun.
- Undgå at indlede drøftelser med SØIK, og henvis alle spørgsmål til undertegnede eller advokaten fra Bech-Bruun.
- Undlad at "hyggesnakke" med SØIK om virksomheden eller om andre forhold.
- Undertegnede er ansvarlig for, at ransagningen gennemføres korrekt, og skal straks kontaktes i tvivlstilfælde.
- Ingen må orientere offentligheden (herunder venner, familie mv.), før ledelsen har taget beslutning herom.

Med venlig hilsen

[Navn]



# Eksempel 4

## Ekstern information om kontrolundersøgelse

*Følgende tekst kan eventuelt (med nødvendige tilpasninger) udsendes til relevante medier og andre eksterne parter (er virksomheden børsnoteret, skal børsretlige retningslinjer iagttages)*

### **Pressemeddelelse**

Konkurrencemyndighederne foretog den [indsæt dato] en kontrolundersøgelse hos blandt andre [virksomheden].

Baggrunden for kontrolundersøgelsen er at undersøge, om [virksomheden] måtte have deltaget i overtrædelser af konkurrencelovgivningen. [Indsæt eventuelt andet formål som angivet i retskendelse/brev fra konkurrencemyndighederne, fx hvis der er tale om en sektorundersøgelse.]

Vi har bistået konkurrencemyndighederne i deres undersøgelser og givet adgang til virksomhedens materiale.

Vi har ikke grund til at tro, at [virksomheden] har været involveret i nogen overtrædelser af konkurrencelovgivningen.

I det videre forløb vil vi bistå konkurrencemyndighederne i relevant omfang og afvente udfaldet af undersøgelserne.

# Eksempel 5

## Ekstern information om ransagning

Følgende tekst kan eventuelt (med nødvendige tilpasninger) udsendes til relevante medier og andre eksterne parter (er virksomheden børsnoteret, skal børsretlige retningslinjer iagttages)

### **Pressemeddelelse**

Statsadvokaten for Særlig Økonomisk og International Kriminalitet (SØIK) foretog den [indsæt dato] en ransagning hos blandt andre [virksomheden].

Baggrunden for ransagningen er at undersøge, om [virksomheden] måtte have deltaget i overtrædelser af konkurrencelovgivningen. [Indsæt eventuelt andet formål som angivet i retskendelsen.]

Vi har bistået SØIK i deres undersøgelser og givet adgang til virksomhedens materiale.

Vi har ikke grund til at tro, at [virksomheden] har været involveret i nogen overtrædelser af konkurrencelovgivningen.

I det videre forløb vil vi bistå SØIK i relevant omfang og afvente udfaldet af undersøgelserne.



